

# Past jouw projectidee in LEADER Kempen Zuid?

SAMENVATTING LOKALE ONTWIKKELINGSSTRATEGIE  
2023-2027





## INHOUD

<b>0   Inleiding</b>	<b>5</b>
<b>1   Het gebied</b>	<b>6</b>
1.1 Afbakening	6
1.2 Eigenheid en coherentie van het gebied	7
1.3 SWOT-analyse van het gebied	12
<b>2   Interventiologica – Doelstellingen, acties, indicatoren</b>	<b>19</b>
2.1 Methode om projecten op te volgen: de interventiologica	19
2.2 Indicatoren	20
2.3 Impact meten	20
2.4 Doelstellingen en acties per thema: Leefbare en levendige dorpen	20
2.5 Doelstellingen en acties per thema: Landschapskwaliteit en biodiversiteit	25
2.6 Doelstellingen en acties per thema: Landbouw en biomassavalorisatie	29
<b>3   Goedkeuringsprocedure: van idee tot project</b>	<b>32</b>
3.1 De Lokale Actiegroep (LAG)	32
3.2 Verschillende soorten projecten	32
3.3 Jaarlijkse projectoproepen	32
3.4 Schema van projectidee tot goedgekeurd project	33
3.5 Criteria voor goedkeuring	35
<b>4   Financieel/technisch</b>	<b>36</b>
<b>5   Bijlagen</b>	<b>37</b>
Bijlage 1: Interventiologica	38
Bijlage 2: Handboek LEADER 2023-2027	43



# 0 | Inleiding



LEADER is een Europees subsidieprogramma voor plattelandontwikkeling. Een bijzonder subsidieprogramma, want het gaat niet alleen over centen! LEADER is een methodiek die bewoners, ondernemers, verenigingen, organisaties en lokale besturen stimuleert om samen te werken aan een duurzaam en leefbaar platteland. Dit platteland wordt afgebakend in bepaalde gebieden: LEADER-gebieden. De middelen zijn exclusief gereserveerd voor projecten die uitgevoerd worden in deze gebieden.

In provincie Antwerpen vind je drie unieke LEADER-gebieden, die bij benadering de Kempen beslaan. In elk LEADER-gebied werden, door een participatietraject met geëngageerde burgers en organisaties, doelstellingen bepaald die de komende jaren bereikt moeten worden. Die werden verzameld in wat wij de lokale ontwikkelingsstrategie (LOS) noemen.

Om ervoor te zorgen dat deze doelstellingen gerealiseerd worden, werd een groep samengesteld van mensen die in de regio zelf wonen of actief zijn en de (behoeften van) de streek goed kennen: de Lokale Actiegroep (LAG). De LAG beheert de subsidies voor haar LEADER-gebied, lanceert projectoproepen en bepaalt welk project gefinancierd wordt.

Elk LEADER-gebied heeft dus een eigen werking en dynamiek, een eigen LAG, eigen accenten én een eigen aanspreekpunt: de LEADER-coördinator. Wil je een project indienen dan is dit de persoon die je hierover moet contacteren.

Dit document is een samenvatting van de uitgebreide LOS voor LEADER Kempen Zuid. Hierin bundelden we de belangrijkste onderdelen die als leidraad dienen voor de indiening van een kwalitatief plattelandproject. Heb jij ideeën die bijdragen aan de duurzaamheid en leefbaarheid van ons platteland? Lees dan zeker verder!

# 1 | Het gebied

## 1.1 Afbakening

LEADER Kempen Zuid bestaat uit deze gemeenten: **Geel, Kasterlee, Lille, Meerhout, Laakdal, Olen, Zandhoven, Grobbendonk, Vorselaar, Herenthout, Herselt** en deelgemeenten: **Tongerlo, Westerlo en Oevel (Westerlo), Houtvenne en Westmeerbeek (Hulshout), Noorderwijk en Morkhoven (Herentals), Itegem, Wiekevorst en Hallaar (Heist-op-den-Berg).**

Een project kan enkel ingediend worden in dit LEADER-gebied als het uitgevoerd wordt in één (of meerdere) van deze (deel) gemeente(n).



## 1.2 Eigenheid en coherentie van het gebied

Inwoners en kenners van het gebied Kempen Zuid geven in een woordenwolk weer wat volgens hen dit gebied uniek maakt:



Zowel natuur als landbouw zijn typisch voor de streek. Dat 'open ruimte' als een uniek element wordt meegegeven is eerder opvallend. Dit kenmerk is op basis van de gebiedsanalyses/cijfers toch veel minder uitgesproken dan in de andere twee Antwerpse LEADER-gebieden. Specifiek voor deze regio is wel het versnipperde en verweven landschap.

Verder zijn er in het gebied heel wat recreatieve mogelijkheden met o.a. een uitgebreid fiets- en wandelnetwerk in het land van de twee Netes. Er zijn ook heel wat kansen voor kruisbestuiving van natuur, cultuur, recreatie en erfgoed wat bv. ook heel typerend is voor het landschapspark De Merode, de Kempense Heuvelrug of het Grote Netewoud, dat aansluit op het LEADER-gebied Kempen Oost. Verder is deze streek een uitgesproken zorgregio met o.a. de bekende gezinsverpleging in Geel en heel wat gekende zorginstellingen.

We zien deze vaststellingen ook voor een deel terugkomen in de gekozen doelstellingen en acties (zie hoofdstuk 2).



## GEOGRAFISCH

LEADER Kempen Zuid bestaat uit vijftien gemeenten in het midden en zuiden van onze provincie. In het noorden grenst het gebied aan het LEADER-gebied MarkAante Kempen+ en in het noordoosten aan het LEADER-gebied Kempen Oost.

Landschappelijk bevinden we ons hier in de stroomgebieden van de Kleine en Grote Nete. In het zuiden ligt het Zuid-Kempisch Heuvelland.

Het LEADER-gebied behoort tot de landbouwkundige streek 'Kempen' die net zoals de Vlaamse zandstreek een lage natuurlijke bodemvruchtbaarheid heeft. In deze gemeenten is landbouw niet altijd de belangrijkste ruimtegebruiker. We vinden in deze regio nog heel wat akkerbouw. In Geel en Kasterlee zijn er veel runderen en veevoederproductie. Er zijn in deze regio ook heel wat paardenhouders. Samenvattend kunnen we stellen dat dit een vooral versnipperd landbouwgebied is, waar de open ruimte fel onder druk staat van andere ruimtegebruikers.

### Vallei van de Kleine Nete en Kempense Heuvelrug



Het stroomgebied van de Kleine Nete wordt gekenmerkt door de aanwezigheid van waterlopen zoals de Kleine Nete en de Aa. Er komt stilstaand water voor en moerassen met rietvegetaties, maar ook wilgenstruwelen, elzenbossen en vochtige tot natte graslanden. De beekdalen zijn op diverse plaatsen venig. Waar dit veen niet werd ontwaterd vindt men concentraties van zeer waardevolle,

heterogene, kleinschalige landschappen. Een groot deel van de waterlopen valt op door een natuurlijke structuur en behoorlijke waterkwaliteit wat resulteert in goed ontwikkelde waterplantvegetaties en vispopulaties.

De bovenlopen van de Kleine Nete zijn hiervoor op Vlaams niveau van belang. Er is van west naar oost een zekere gradiënt van loofbos naar naaldhout. De westelijke bossen zijn oud en de aanwezige typische beekbegeleidende bostypes herbergen unieke floristische natuurwaarden (omgeving Zandhoven). In de oostelijke zone komen naast het naaldhout een aantal belangrijke broekbosgebieden voor zoals de Tikkebroeken (Kasterlee) en de Visbeekvallei (Lille). De Zegge (Geel) is een voor het natuurbehoud zeer belangrijk relict van het unieke uitgestrekte laagveencomplex dat zich tot het midden van de 20ste eeuw centraal in de vallei van de Kleine Nete uitstrekte. Het Kempisch kanaal is een markant kunstmatig landschapselement (bron: landschapsbeelden provincie Antwerpen).



De Kempense Heuvelrug loopt als een rechtlijnig landschapselement van Herentals tot voorbij Kasterlee. Hij is 14 km lang, maximaal 1 km breed, tot 33 m hoog en er is een reliëfverschil van zowat 15 m t.o.v. de omgeving. De steile zuidrand van de heuvelrug is ongeveer 10 m hoog; de noordflank helt veel geleidelijker af. De vallei van de Kleine Nete bevindt zich aan de zuidkant van de Kempense Heuvelrug; de vallei van de Aa bevindt zich in het noorden. De heuvelrug zelf is grotendeels met naaldhout bedekt.

Het Interfluvium Kleine Nete bestaat hoofdzakelijk uit duinen met naaldbossen en landbouwgebieden. De naaldbossen zijn vaak dichte aanplanten met weinig of geen ondergroei. De boscomplexen bestaan naast naaldbossen uit eikenberken- en beukenbossen. Ten zuiden van de dorpskern van Oostmalle strekt zich een uitgesproken bosrijke zone uit tot in Zandhoven, Lille, Vorselaar en Grobbendonk. Ook ter hoogte van Kasterlee bevindt zich een bosrijke zone. Plaatselijk zijn er restanten van heide en soms vennetjes. Er komt voornamelijk droge heide voor of vochtige tot natte heide, al dan niet met boomopslag. De landbouwzones bestaan vooral uit graslanden, soms afgewisseld met akkers. Plaatselijk komen verspreide bomenrijen, houtkanten en kasteelparken voor en dit vooral op of in de nabijheid van de grote boscomplexen. De belangrijkste waterlopen zijn beken en kanalen. Er komen ook oppervlaktewaters en moerassen voor, hoofdzakelijk langs de kanalen. Ook binnen een aantal bosgebieden zijn er grote oppervlaktewaters, zoals in de Lilse Bergen (Lille).

### Stroomgebied & Interfluvium Grote Nete

In deze valleien komen moerassen voor met rietvegetaties, vochtige tot natte (elzen)bossen en (wilgen)struwelen en soortenrijke vochtige of natte hooilanden. Bij deze graslanden is de invloed van kwel karakteristiek. Stilstaand water is met name in het centrale gedeelte in grote dichtheid aanwezig onder de vorm van visvijvers, plassen en oude turfkuilen. Op de hogere gronden bevindt zich een kleinschalig landbouwlandschap met bomenrijen, hier en daar houtwallen, heggen of houtkanten. Lokaal komen ook grootschaliger landbouwgebieden voor. In het westelijke deel typeren kasteelparken de valleien, zoals het Hof ter Laken (Heist-op-den-Berg); in het oostelijke gedeelte zijn watermolens opvallende landschapsbakens.

Het Interfluvium Grote Nete wordt gekenmerkt door enerzijds open en halfopen landbouwgebieden en anderzijds door boscomplexen op droge grond met



heide-elementen. De halfopen landbouwgebieden zijn heel divers: weilanden, graslanden en akkers worden er afgewisseld met eikenbosjes, naaldhoutbosjes, bomenrijen, perceelsranden, houtkanten,... Open landbouwgebieden kan je bijvoorbeeld ten zuiden van Olen en ten oosten van Geel aantreffen. Er komen zowel grote boscomplexen voor als versnipperde bosjes. Vaak gaat het om naaldhout of eiken-berkenbos. Te Eindhout (Laakdal) bevindt zich een heuvelrug die nagenoeg volledig bedekt is met naaldhout. Zeer typisch zijn hier de holle wegen. Op de typische paraboolduinen in het oostelijke deel van dit gebied bevinden zich nog enkele heiderelicten. Plaatselijk (bijvoorbeeld in Geel-Bel) zijn de stuifduinen onbegroeid. Markante culturele erfgoedelementen zijn de Engelse militaire kampen, de abdij van Tongerlo, het Albertkanaal, het kanaal Dessel-Kwaadmechelen en diverse oude hoeves.

### Zuid-Kempisch Heuvelland

Het Zuid-Kempisch Heuvelland bestaat uit een sterk versneden heuvelland met ijzerzandsteenheuvels en -ruggen. Deze heuvels zijn grotendeels met naaldhout bedekt. Op Hertberg (Herselt) en rond Bergen (Heist-op-den-Berg) bevinden zich uitgestrekte bosgebieden. Gebonden aan deze ruggen zijn holle wegen een zeer typisch landschapselement voor de streek. De kleinere getuigenheuvels, zoals de Ramselse Berg, Venusberg en Molenberg, zijn veelal minder bebost. Her en der zijn ze nog doorsneden door holle wegen. Aan de randen van de meeste heuvelruggen (slechts sporadisch erop) liggen naast woonkernen veelal kleinschalige landbouwlandschappen. Ze bestaan zowel uit weilanden als akkers en kennen op diverse plaatsen nog een belangrijk areaal kleine landschapselementen zoals (knot)bomenrijen, kleinere bosjes en boomgaarden. Heiderelicten komen nog beperkt voor in de ondergroei van enkele bossen. In het gebied komen tevens een aantal beekvalleien voor.

## BEVOLKING

Het aantal inwoners in Kempen Zuid bedraagt 217.114 mensen (349 inw/km<sup>2</sup>) (Bron: Provincies in cijfers, mei 2023). De bevolking in de dorpen groeit met gemiddeld 7% in LEADER Kempen Zuid. De bevolkingsgroei is zowel natuurlijk als door migratie, en ligt iets hoger dan het Vlaams (6,9%) en provinciaal (6%) gemiddelde.

In Kempen Zuid bedraagt de gemiddelde leeftijd 43,9 jaar en de mediaan leeftijd 46 jaar. De relatief hoge gemiddelde en mediaan leeftijd in Kempen Zuid vertaalt zich in een lagere groene druk en een hogere grijze druk. De groene druk is het aantal 0-19-jarigen op het aantal 20-64-jarigen. De grijze druk is de verhouding van de 65-plussers op de 20-64-jarigen. In 2022 bedragen beiden respectievelijk 33,69% en 37,3% in Kempen Zuid. Dat is aanzienlijk lager en hoger dan het gemiddelde in de provincie Antwerpen (i.e. respectievelijk 38,5% en 34,5%) en het Vlaams gewest (i.e. 37,4% en 36,3%) (Bron: Gebiedsanalyse Idea Consult).

De socio-economische situatie is in dit gebied niet problematisch – risicofactoren op kansarmoede komen er niet meer voor dan elders. Wel is er sprake van snelle vergrijzing, voornamelijk in de groep 65+ tot 80 jaar. Er komen echter wel (landelijke) kernen voor die er socio-economische minder gunstig voor staan, en waar een groter risico op geconcentreerde kansarmoede bestaat (bv lager inkomen, meer eenoudergezinnen, en hogere interne vergrijzing – d.w.z. groot aandeel 80+’ers t.o.v. 65+’ers. Aan de andere kant zijn er ook kernen die verjongen (vergroenen) binnen een gunstige socio-economische context.

## BESTUURLIJK

Van de vijftien gemeenten behoren er dertien tot het arrondissement Turnhout, en de overige twee tot de arrondissementen Mechelen (Heist-op-den-Berg) en Antwerpen (Zandhoven).

Het bestaande LEADER-gebied Kempen Zuid werd uitgebreid met een aantal deelgemeenten van vier nieuwe gemeenten (zie hierboven).

Er bestaat een sterke samenwerking tussen de Kempense gemeenten die deel uitmaken van het arrondissement Turnhout, o.a. binnen het Regionaal Landschap Kleine en Grote Nete, de erfgoedcellen en de intercommunale IOK. De gemeente Zandhoven leunt vaak iets dichterbij de Antwerpse rand terwijl Heist-op-den-Berg dan weer iets meer gericht is op het Mechelse hinterland.

## GEBIEDSGERICHTE PROCESSEN

### Samenwerkingsverband Neteland (gemeenten Grobbendonk, Herentals, Herenthout, Olen en Vorselaar)

Samenwerking is het sleutelwoord om de slagkracht van deze regio te vergroten en klaar te staan voor de toekomst waarbij lokale besturen nog erg grote uitdagingen het hoofd moeten bieden. Conform de politiekezone Neteland werd in 2016 ook een gemeenteregio Neteland opgericht.

‘De vijf gemeenten van Neteland kennen elkaar heel goed. “Neteland” is als naam al gekend. Er is veel vertrouwen in elkaar. We kijken bewust ook naar mogelijkheden om elkaar te versterken op vlak van interne organisatie. Organisatie gaat ook over dienstverlening. Waar mogelijk worden synergiën gezocht door gezamenlijke aanwerving, bundelen van expertise, maar ook op termijn nadenken over dienstverleningsmodellen. Strategie en organisatie gaat ook over communicatie en intern draagvlak. Neteland is een netwerkorganisatie in verbinding van vijf gelijkwaardige partners, maar is per definitie ook ingeschakeld in een breder netwerk van externe partners. Netwerkvorming wordt dan ook bewust benoemd als een doelstelling. Het inrichten van een scholenplatform Neteland, een STEM-partnerschap en een charter met UNIZO & VOKA zijn maar enkele voorbeelden’ (bron: website regioneteland.be).

### Antwerpse Kempen en de Regionale landschappen

LEADER Kempen Zuid is onderdeel van de Antwerpse Kempen, een toeristische samenwerkingsverband. Er zijn drie regionale landschappen in het gebied actief. Het Regionaal Landschap Kleine en Grote Nete omvat 12 gemeenten van het LEADER-gebied. Heist-op-den-Berg maakt deel uit van Regionaal Landschap Rivierenland en de gemeente Zandhoven is aangesloten bij Regionaal Landschap de Voorkempen.

### **Vallei van de Kleine Nete (gemeenten Kasterlee, Herentals, Lille, Vorselaar, Grobbendonk, Zandhoven)**

De Kleine Nete - één van de zuiverste rivieren van Vlaanderen - stroomt van het brongebied in Retie tot de monding in de Beneden-Nete in Lier door twaalf gemeenten. De riviervallei kronkelt door landbouw- en natuurgebied, door stads- en dorpskernen en langs waardevol erfgoed, en bekoort ook heel wat dagjesmensen en toeristen. Om al deze functies een plaats te geven, werken tal van partners samen over administratieve grenzen heen. De provincie coördineert het gebiedsprogramma Kleine Nete als geheel en is opgenomen in het 'Samenwerkingsverband van de Kleine Nete', dat is opgebouwd uit het Strategisch Project 'Méér veerkracht in de vallei van de Kleine Nete' en de coördinatieopdracht Kleine Nete van Antwerps gouverneur Cathy Berx.

### **De Merode Landschapspark (gemeenten Westerlo, Herselt, Hulshout, Laakdal en stad Geel)**

'Landschapspark de Merode was ooit in handen van een prinselijke familie. Vandaag is het een prachtig bos- en natuurgebied waar iedereen zich de koning te rijk kan voelen. Een rijk van rust waar de geschiedenis van kerk en adel samenvloeit tussen Demer en Nete.

Mooie natuur, uitgestrekte bossen, lekkere streekproducten en indrukwekkende kastelen en abdijen. Omdat kloosterordes en adellijke families dit landschap vroeger hebben gekoesterd, kan iedereen er nu van genieten. Ontdek het zelf en stap, wandel of fiets in de voetsporen van paters en prinses' (bron: [www.bezoekdemerode.be](http://www.bezoekdemerode.be)).

### **Intergemeentelijke onroerende erfgoeddiensten (IOED's)**

Kempens Karakter is een intergemeentelijk samenwerkingsverband tussen de gemeentes Berlaar, Grobbendonk, Heist-op-den-Berg, Herentals, Herenthout, Hulshout, Lier, Lille, Nijlen, Olen, Putte en Vorselaar. 8 van deze gemeenten maken deel uit van het LEADER-gebied.

Met deze gemeenten werkt Kempens Karakter samen rond erfgoed. Cultureel erfgoed, onroerend erfgoed en toerisme hebben namelijk duidelijke raakpunten.

Stuifzand ondersteunt regionale projecten, organisaties, netwerken en initiatieven in 7 Kempense gemeenten: Balen, Dessel, Geel, Laakdal, Meerhout, Mol en Retie 'Het erfgoedcollectief Stuifzand zet zich in voor het erfgoed uit de regio. Dat doen wij op verschillende manieren. Kort gezegd helpen wij bij het bewaren, in kaart brengen en bekend maken van ons Kempens erfgoed.' (bron: [www.stuifzand.be](http://www.stuifzand.be)) Drie gemeenten van dit collectief maken deel uit van het LEADER-gebied.

IOED de Merode werd in 2017 door het Agentschap Onroerend Erfgoed Vlaanderen erkend als een intergemeentelijk samenwerkingsverband voor onroerend erfgoed en ondersteunt het onroerend erfgoedbeleid van de zes gemeenten: Scherpenheuvel-Zichem, Tessenderlo, Westerlo, Herselt, Hulshout en Laakdal. De laatste vier maken deel uit van het LEADER-gebied.

## 1.3 SWOT-analyse van het gebied

In voorbereiding van deze programmaperiode werd een SWOT-analyse per thema opgemaakt. Hieronder volgt telkens een schematische weergave hiervan:

### Thema Leefbare en levendige dorpen



#### STERKE PUNTEN

- S1: Bevolkingsgroei, zowel natuurlijk als door immigratie
- S2: Leegstaande gebouwen met erfgoed- of beeldkwalitatieve waarde
- S3: Gebouwenpatrimonium is relatief jong
- S4: Hoog woning-eigenaarschap
- S5: Socio-economische situatie is niet problematisch (inkomen, éé nouder-gezinnen,...)
- S6: Algemeen relatief hoge tevredenheid sociale activiteiten/ jongeren- en ouderenvoorzieningen
- S7: Beleidsbetrokkenheid hoger dan gemiddeld over hele lijn
- S8: Verbondenheid en bereikbaarheid met openbaar vervoer en fiets



#### KANSEN

- K1: Inzetten op verbinden van bewoners - sociale cohesie bevorderen - oog voor verouderde bevolking
- K2: Nieuwe plaatsen voor ontmoeting creëren, zowel binnen als buiten, nood aan laagdrempelig ontmoeten
- K3: Diversifiëren van vervoersmodi
- K4: Ondernemers stimuleren om basisaanbod af te stemmen
- K5: Anders gaan wonen & leven - deelgemeenschap - ruimtes delen
- K6: Multifunctioneel inrichten leegstaand patrimonium - derde plekken in publieke ruimtes - eigenaarschap geven lokale bevolking - gemeenschapsfunctie
- K7: Verloren en verromelde plekjes kunnen een nieuwe invulling krijgen
- K8: Dorpen opnieuw een 'ziel' geven, sterken in hun eigenheid
- K9: Meer kwalitatieve groene publieke ruimte
- K10: Trage wegen kunnen bijdragen aan verkeersveiligheid én versterken van groen/ blauw netwerk in dorpen



## ZWAKKE PUNTEN

- Z1: Toename aantal alleenstaanden, tendens door de vergrijzing
- Z2: Verenigingsleven in dalende lijn
- Z3: Mobiliteit in dorpen volledig afgestemd op koning auto
- Z4: Mensen zijn over het algemeen minder tevreden over aanbod basisvoorzieningen
- Z5: Aantal handelszaken in dalende lijn - Kleinhandel trekt weg uit kleine dorpskernen
- Z6: Basisvoorzieningen niet voldoende afgestemd op minder mobiele mensen
- Z7: Toenemende bebouwingsgraad - groene ruimte in dorpskernen onder druk
- Z8: Aantal handelszaken in dalende lijn - Kleinhandel trekt weg uit kleine dorpskernen
- Z9: Nieuwkomers kunnen beter geïntegreerd worden in het dorpsleven
- Z10: In landelijke kernen verouderde bebouwde openbare omgeving



## BEDREIGINGEN

- B1: Samenlevingsproblematiek en integratieproblemen
- B2: Hoge grijze druk - lage groene druk
- B3: Tendens tot vereenzaming - gebrek aan verbondenheid
- B4: Verouderend vrijwilligerscorps - moeilijk om nieuwe enthousiastelingen te vinden
- B5: Versnipperde bebouwde omgeving
- B6: Centrale pleinen hebben ontmoetingsfunctie verloren ten voordele van parkeerplaatsen
- B7: Onvoldoende basisaanbod voor mensen die niet over auto beschikken
- B8: Leegstand gebouwen
- B9: Verharding - landschappelijke en rurale karakter van dorpen onder druk
- B10: Uitblijven onderhoud waardevol patrimonium

## Thema Landschapskwaliteit en biodiversiteit



### STERKE PUNTEN

S1: Grote concentratie snippers natuur verweven met landbouw in gebied

S2: Nog heel wat open ruimte in en rond de dorpskernen

S3: Groot potentieel bij buiteninrichting van zorgvoorzieningen

S4: Ruimtegebruik is in kaart gebracht

S5: In het buitengebied zijn tal van actoren actief

S6: Lokale projecten kunnen een verschil maken (bv. bescherming bepaalde soort op bepaalde locatie)

S7: Speciale Beschermings Zones, habitats en soorten in kaart gebracht

S8: Bodem: erosiegevoeligheid laag



### KANSEN

K1: Heel wat snippers natuur verweven met landbouw in gebied. Biedt kansen tot verdere verweving landbouw, natuur en water

K2: Landbouwers kunnen belangrijke rol spelen in ondersteuning biodiversiteit in de open ruimte (aanplanten Kleine Landschapselementen (KLE's), houtkanten,...)

K3: Landschapscreatie en - onderhoud

K4: Alternatieve duurzame landbouwsystemen - faciliteren transitie-teeltskytch

K5: Kansen tot verdere verweving landbouw, natuur en water. Bestaand groen beter verbinden - groen-blauwe netwerken creëren - ook recreatieve functie

K6: Draagvlak voor belang open ruimte en de waarde ervan voor klimaat en biodiversiteit via educatie

K7: Nieuwe verdienmodellen, landbouwers kunnen op verschillende manieren gestimuleerd worden

K8: Draagvlak voor belang open ruimte en de waarde ervan voor klimaat en biodiversiteit via educatie

K9: Inzetten op verbindende activiteiten met een educatieve invalshoek

K10: Klimaatadaptatie en -mitigatieprojecten voor klimaatbestendige en veerkrachtige omgevingen

K11: Bestaand groen beter verbinden - groen-blauwe netwerken creëren - ook recreatieve functie

K12: Creatiever inrichten met oog voor biodiversiteit resterende open ruimte in dorpskernen (pastorijtuin, kerkhof, ontmoetingsplaats,...)

K13: Biodiverse trage wegen en natuurcorridors creëren



## ZWAKKE PUNTEN

- Z1: Gebrek aan regelgevend kader rond verwevenheid natuur - landbouw
- Z2: Nood aan heldere communicatie
- Z3: Er is minder open ruimte dan in de andere 2 Antwerpse LEADER-regio's en deze neemt in sneltempo af
- Z4: Veel actoren actief die niet altijd samenwerken
- Z5: Natuurgebieden en bos staan onder druk
- Z6: Nood aan meer groen in kwetsbare buurten



## BEDREIGINGEN

- B1: Kantelpunt bereikt, nood aan experimenteeruimte en pioniers. Huidige inspanningen volstaan niet om Europese klimaatdoelstelling te halen
- B2: Business as usual is geen duurzame optie
- B3: Klimaatopwarming zorgt voor droogteproblematiek en biodiversiteit staat onder druk; insectenbestanden in dalende lijn
- B4: Gevoeligheid thema door oa. stikstofdossier
- B5: Habitatfragmentatie (soorten onder druk)
- B6: Druk op open ruimte neemt toe door bebouwing, schaalvergroting landbouw, verharding en verpaarding en vraag naar meer ontspanningsmogelijkheden
- B7: Bewaren van de streekidentiteit is moeilijk door de diversiteit aan actoren in het buitengebied met elk hun eigen noden en belangen
- B8: Versplitsen en versnijden van landschappen



# Thema Landbouw en biomassavalorisatie



## STERKE PUNTEN

S1: Er is heel wat kennis en know-how aanwezig

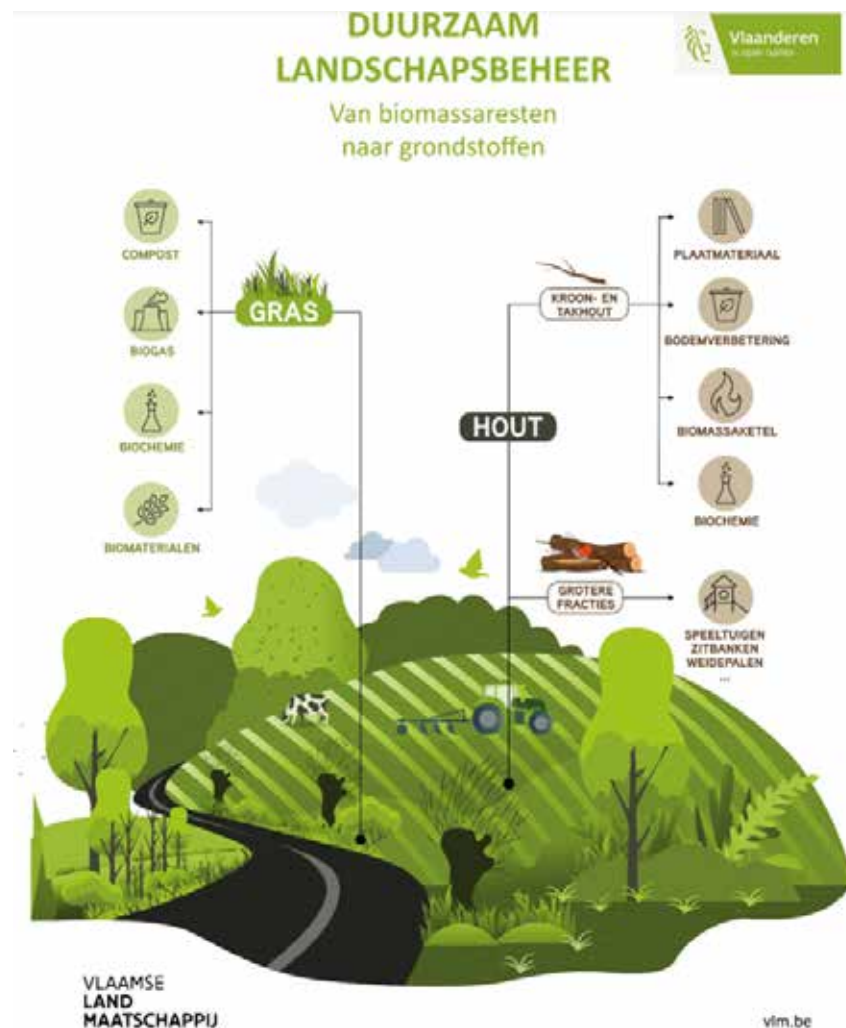
S2: Potentieel aan biomassa-resten aanwezig (Groot aanbod bermmaaisel & resthout landschapsbeheer in een aantal gemeenten van gebied)

S3: Er zijn veel korte keten-producenten in het gebied, beduidend meer dan in de andere 2 Antwerpse regio's.

S4: Er zijn heel wat zorgvoorzieningen en zorgboerderijen in het gebied

S5: Sterk wandel- en fietsnetwerk

S6: Parken en recreatiedomeinen







## KANSEN

**K1: Landbouw nadrukkelijker inzetten als energieproducent of belangrijke partner in energielandschappen**

**K2: Nieuwe verdienmodellen nodig voor korte keten – diversifiëren aanbod (koppeling biodiversiteit, milieuvriendelijk telen, logie-aanbod,...) Inzetten op sterke marketing (verhaal landbouwer,...)**

**K3: Samenwerking stimuleren tussen landbouwers en rurale (korte keten) ondernemers – breder totaalaanbod**

**K4: Creëren regelluwe omgeving voor experimenten**

**K5: De kennis rond korte keten delen tussen organisaties, lokale besturen, landbouwers – innovatie stimuleren rond korte keten**

**K6: Bewustwording en aandacht voor duurzame, lokale voeding, vooral bij jongere mensen kans om boer en burger te verbinden, zeker in regio met veel veeteelt en fruitteelt**

**K7: Grote vraag naar goede voorbeelden voor een landbouwsector in transitie (agroforestry, watermanagement, houtkanten, koolstofopslag)**

**K8: Lokale keten sluiten (van akker tot bakker - verwerking door lokale molens,...)**

**K9: Veel potentie rond sluiten lokale kringlopen compost, biomassastromen (groot aanbod uit landbouw) en bodemverbetering**

**K10: Verhoogde vraag naar landschapsbeleving en zorg op den buiten**

**K11: Inspelen op groeiende markt van voedselintoleranties**

**K12: Biomassareststroom als potentie voor het sluiten van lokale kringlopen en onderdeel van nieuwe verdienmodellen**

**K13: Inzetten op bijvriendelijke teelten als alternatief voor monocultuur**



## ZWAKKE PUNTEN

- Z1: Daling aantal landbouwers
- Z2: Regelgeving bemoeilijkt vaak samenwerking tussen bedrijven of experimenten
- Z3: Wetgeving rond biomassa bemoeilijkt nieuwe toepassingen
- Z4: Samenwerking en coördinatie op keten niveau ontbreekt
- Z5: Biomassastromen niet continu beschikbaar, wat economische rendabiliteit bemoeilijkt
- Z6: Kennis wordt onvoldoende gedeeld
- Z7: Vraag naar korte keten is eerder beperkt, afzetmarkt te klein
- Z8: Economische rendabiliteit en ruimtelijke spreiding biomassastromen
- Z9: Vrijgekomen gebouwen in landbouwgebied hebben zelden agrarisch hergebruik en leidt tot zonevreemde activiteiten



## BEDREIGINGEN

- B1: Druk op traditionele landbouw. Dalend koolstofniveau bodem kan leiden tot dalende oogstopbrengsten
- B2: Korte keten vraagt van landbouwers extra tijdsinvesteringen
- B3: Hogere prijs korte keten schrikt mensen af, vraag nog te beperkt
- B4: Logistieke en financiële uitdagingen en gebrekkige samenwerking in ketens biomassastromen
- B5: Stikstofproblematiek zet landbouwers onder grote druk, zeker in de buurt van natuurgebieden
- B6: Gebrekkige toegang tot grond is een grote uitdaging voor starters (zeker van kleinschalige landbouw)
- B7: Regelgeving bemoeilijkt alternatieve activiteiten op/door landbouwbedrijven
- B8: Is de markt van korte keten in deze regio verzadigd?
- B9: Rekening houden met eigendomsstatuut bossen (privé-eigenaars)
- B10: Schaalvergroting landbouw: leegstaande agrarische gebouwen krijgen eerder residentiële of niet-agrarische invulling

## 2 | Interventiologica – Doelstellingen, acties, indicatoren

### 2.1 Methode om projecten op te volgen: de interventiologica

Om de impact van dit subsidieprogramma te kunnen meten en opvolgen, gebruiken we de methodiek van een interventiologica. Dit schema geeft de noden van het LEADER-gebied weer, de impact die we op lange termijn willen bereiken en de stappen die we moeten zetten om die impact te bereiken. Die stappen vertaalden we naar doelstellingen, acties en indicatoren. Projecten komen alleen in aanmerking als ze aan minstens één van de acties en indicatoren bijdragen.

De uitgewerkte interventiologica van LEADER Kempen Zuid (bijlage 1) geeft schematisch weer wat we de komende jaren willen verwezenlijken. Vanaf hoofdstuk 2.4 lees je uitvoerig hoe de doelstellingen en acties uit de interventiologica naar projecten vertaald kunnen worden.

## 2.2 Indicatoren

In de laatste kolom van de interventielogica (Bijlage 1), staat achter elke actie een indicator. Een indicator is een resultaat dat je bereikt met je project, en een concrete aanwijzing voor waar je naar toe moet werken. Met behulp van deze indicatoren kunnen we nagaan of we ons beoogd resultaat op lange termijn hebben bereikt.

In bijlage 2 vind je een overzicht en beschrijving van alle indicatoren, de indicatorenfiches, die je ook in het plattelandsloket zal terugvinden.

### INDICATOREN OPNEMEN IN JOUW PROJECT

Bij het aanmaken van een project in het plattelandsloket<sup>1</sup>, een online platform, moet je aangeven aan welke indicatoren jouw project zal bijdragen. Sommige indicatoren moet je verplicht aanduiden.

De indicatoren die wij voor dit LEADER-gebied formuleerden moet je zelf invullen in het plattelandsloket. Bespreek vóór indiening met de LEADER-coördinator aan welke van de indicatoren je project zal bijdragen en welke je moet aanvinken in het loket. De waarde die je invult voor een indicator kan je ook met de LEADER-coördinator bespreken.

## 2.3 Impact meten

Op basis van deze interventielogica en de behaalde indicatoren in projecten kunnen we gegevens verzamelen en analyseren. Dit helpt ons om op het einde van dit subsidieprogramma de impact van de LEADER-projecten op ons platteland te meten. Naast het opvolgen van de indicatoren zullen we ook groeps gesprekken en bevestigingen doen om de (sociale) impact op langere termijn te meten.

Hierna lichten we per thema de noden, doelstellingen en acties uit de interventielogica toe en geven we voorbeelden ter inspiratie. Een aandachtspunt hierbij is dat een project op minstens één actie en doelstelling moet inzetten, maar het kunnen er ook meerdere zijn. Eén LEADER-project hoeft dus niet enkel op één doelstelling te focussen, maar kan voor kruisbestuiving zorgen tussen de doelstellingen, acties en zelfs thema's. Dit kan als conclusie uit je gesprek met de LEADER-coördinator komen.

## 2.4 Doelstellingen en acties per thema: Leefbare en levendige dorpen

Algemeen geldt voor dorpen dat er geen conclusies op gebiedsniveau te trekken zijn. Elk dorp heeft zijn eigenheid en is te beschouwen als een samenhangend geheel van mensen, gebouwen, voorzieningen en landschap in een specifieke context/omgeving en met een eigen karakter en identiteit. Een geïntegreerde aanpak is bijgevolg vereist. Een geconnecteerd dorp (begrip uit VLM-studie over dorpshuizen) kent vier dimensies:

- Interne verbondenheid tussen bewoners / valoriseren van de gemeenschapskracht, ondersteund door het lokaal bestuur;
- Externe verbondenheid met omliggende dorpen en met de stedelijke omgeving;
- Digitaal geconnecteerd en gebruik maken van nieuwe technologie (smart village);

Aangesloten op de toekomst en proactief inspeland op actuele uitdagingen op het vlak van wonen, open ruimte, leefmilieu/klimaat en andere.

<sup>1</sup> Neem al eens een kijkje op [www.vlm.be/nl/themas/platteland/e-loket/Paginas/default.aspx](http://www.vlm.be/nl/themas/platteland/e-loket/Paginas/default.aspx)  
We organiseren jaarlijks een infosessie om je te helpen je weg in het loket te vinden.

**Doelstelling 1: Het versterken van het rurale karakter van dorpen via dorpsgroen en -blauw dat aansluit bij het landschap.**

Binnen dit thema werden heel wat noden geformuleerd, waaronder de nood aan meer kwalitatieve groene publieke ruimte. Er is best wel wat verharding en het landschappelijke en rurale karakter van dorpen staat onder druk. Met deze doelstelling werken we aan meer en veiligere toegang tot publiek groen voor dorpsbewoners. Bovendien verhogen we de sociale cohesie in de dorpen: mensen werken samen aan nieuwe plekjes of ontmoeten elkaar in het nieuw ingerichte dorpsgroen en -blauw. Binnen deze doelstelling worden twee acties geformuleerd:

***Actie 1: Bewoners activeren en tools aanreiken/instrumenten ontwikkelen en inzetten om samen aan de slag te gaan in de publieke ruimte.***

Projecten binnen deze actie gaan aan de slag met bijvoorbeeld onderbenutte en verrommelde plaatsen in het dorp, een gemeenschapstuin, deelsystemen, .... Deze projecten kunnen voortvloeien uit participatieve processen zoals een Veerkrachtige Dorpentraject van de provincie. Immaterieel erfgoed kan ook een tool of middel zijn om mensen samen in/aan een publieke ruimte te laten werken. De focus ligt hier op het dorpsgroen en -blauw maar tegelijk wordt er aan de sociale cohesie gewerkt.

We willen met deze actie graag 1 tool ontwikkelen en 3 publieke ruimtes samen met bewoners aanpakken. Op de langere termijn zien we graag een betrokkenheid van 1000 mensen bij samenwerkingsprojecten in de publieke ruimte.

***Actie 2: We creëren meer dorpsgroen en -blauw dat zorgt voor recreatie en laagdrempelige beleving in het dorp over generaties heen***

Deze actie vraagt om projecten die een extra belevings- en recreatielaag leggen op dat dorpsgroen of -blauw. Tegelijk zet de actie in op de doelgroep jongeren die doorgaans moeilijker te bereiken is, op verbinding tussen verschillende generaties en op het wegwerken van eenzaamheid. Denk aan avontuurlijk groen, wandelingen, plaatsen van zingeving of rust, ...

Wij stellen 2 proeven met recreatief dorpsgroen/ blauw voorop en streven naar 2500 mensen die kunnen genieten van een verbeterde toegang tot diensten en/of infrastructuur.

**Doelstelling 2: Dorpen hebben een betaalbaar, bereikbaar en kwaliteitsvol aanbod van (basis)voorzieningen, met bijzondere aandacht voor alleenstaanden en minder mobiele mensen.**

Algemeen gezien zijn mensen minder tevreden over het aanbod aan basisvoorzieningen in hun dorp. Het aantal handelszaken in dorpen is in dalende lijn en de kleinhandel trekt weg uit kleine dorpskernen. Mensen die voldoende mobiel zijn, verplaatsen zich makkelijker naar naburige dorpen maar het aanbod in het eigen dorp is vaak niet voldoende afgestemd op minder mobiele mensen. Enerzijds zijn er kansen om ondernemers te stimuleren om hun basisaanbod hier meer op af te stemmen en tot samenwerkingen te komen. De nadruk ligt hier op samenwerking waarbij we dus verder kijken dan het financieren van een plan van één enkele ondernemer. Anderzijds kunnen ook bewoners onderling systemen op poten zetten om te zorgen voor elkaar.

---

***Actie 1: Initiatieven rond buurtzorg – zorgen voor elkaar, het ‘kleine helpen’.***

---

Binnen deze actie passen projecten die focussen op het opzetten van buurtnetwerken die bijvoorbeeld ouderen of andere doelgroepen kunnen versterken of uit hun isolement halen. Denk aan boodschappen of klusjes doen voor elkaar, burendiensten, etc.

We streven met deze actie op 2 ontwikkelde/gerealiseerde nieuwe voorzieningen en diensten voor kwetsbare groepen. In totaal moeten er minimum 100 mensen een verbeterde toegang tot diensten en/of infrastructuur hebben.

---

***Actie 2: Dorpspunten in publiek/private partnerschappen voor ontmoeting en bereikbare basisvoorzieningen met aandacht voor kansengroepen.***

---

Deze actie zet in op de integratie van verschillende diensten op een centrale plek. Een dorpspunt bundelt verschillende voorzieningen centraal in een dorp (basisvoorzieningen, ontmoeting, korte keten producten, gemeentelijke dienstverlening,...): voor de minst mobiele zal het aanbod aan basisvoorzieningen aantrekkelijk zijn, voor anderen de ontmoeting. Een dorpspunt kan op verschillende manieren uitgebaat worden: door een commerciële partij, door sociale economie, door een groep vrijwilligers,....

Zo creëren en faciliteren we onder andere nabije zorg in combinatie met andere basisvoorzieningen of maken we diensten (opnieuw) bereikbaar binnen het dorp voor alle dorpsbewoners

Ferm heeft al een aantal dorpspunten gerealiseerd in de Kempen, o.a. in Olmen (Balen), maar ook in Laakdal (Groot-Vorst), en ook de provincie heeft hier een beleid rond (met een adviseur).

We ambiëren met deze actie om 2 dorpspunten op te starten, zodat minstens 100 mensen een verbeterde toegang hebben tot basisvoorzieningen via samenwerking.

### Doelstelling 3: Multifunctioneel gebruik van dorpseigen gebouwen versterken.

Hoe langer hoe meer komen gebouwen met erfgoed- of beeldkwalitatieve waarde in dorpen leeg te staan. Onderhoud voor waardevol patrimonium blijft vaak uit. Tegelijk zijn er nieuwe plaatsen nodig voor laagdrempelig ontmoeten en willen mensen langer kwaliteitsvol wonen in hun eigen dorp. Deze doelstelling komt aan deze noden tegemoet door leegstaand of kansrijk patrimonium multifunctioneel in te vullen. Zo kunnen mensen op termijn langer kwaliteitsvol wonen in hun dorp en wordt het dorpseigen karakter behouden. Er wordt bovendien minder beslag gelegd op de open ruimte doordat bestaande gebouwen invulling krijgen in plaats van nieuwe bij te bouwen. De bestaande gebouwen worden benut voor maatschappelijke doeleinden zoals gemeenschapsfuncties of alternatieve woonvormen.

De nadruk van deze doelstelling ligt op de multifunctionele invulling van dorpseigen panden.

---

#### **Actie 1: Leegstaand en kansrijk patrimonium inzetten voor multifunctioneel gebruik en/of nieuwe samenlevings(woon)vormen.**

---

Dit gaat over projecten die gebouwen in dorpskernen in samenspraak met de gemeenschap een nieuwe invulling geven, namelijk het multifunctioneel gebruik voor bijvoorbeeld verenigingen, vormingen, lokale ondernemers, etc. Ook manieren om te komen tot nieuwe woonvormen kunnen hieronder passen. We kijken hier niet naar de grote investeringen die hiermee gepaard gaan maar eerder naar de processen die hieraan voorafgaan: welke woonvormen zijn mogelijk, juridische kaders, hoe hiermee experimenteren, .... Binnen deze actie zitten ook kansen voor erfgoed.

We beogen met deze actie om minstens 2 multifunctioneel gebruikte dorpsgebouwen op te richten. Hierdoor komen we tot een hogere bezettingsgraad van deze opgerichte dorpsgebouwen (90%).

### Doelstelling 4: Meer samenhang realiseren in dorpen tussen bewoners en tussen dorpen onderling. Kansen geven aan dorpennetwerken en sociale cohesie en inclusie. Elke inwoner van het dorp is op een duurzame wijze met de andere dorpingen verbonden.

Dit komt voort uit de hogere graad van vereenzaming, de toename van de bevolking in plattelandsdorpen waarbij mensen elkaar niet meer of niet meer goed kennen. Ook het aantal alleenstaanden stijgt, het verenigingsleven en dorpsidentiteit staan onder druk. Er is nood aan verbinden van bewoners: de gemeenschapskracht aanwakkeren en nieuwkomers in het dorpsleven integreren. Met deze doelstellingen verhogen we de sociale cohesie in dorpen: mensen kennen en helpen elkaar, versterken elkaar en staan open voor nieuwe inwoners. Met een groter welbevinden en betere gezondheid van de dorpsbewoners als gevolg.

Beleidsexperten stellen dat een dorp niet op zich staat, maar functioneert in een netwerk van omliggende dorpen die elk hun eigenschappen, voorzieningen en uitdagingen hebben. Dorpen kunnen elkaar helpen of versterken.

---

#### **Actie 1: Creëren van plekken waar spontane ontmoeting mogelijk is.**

---

Mensen kunnen elkaar maar ontmoeten in dorpen, als er plaats is voor ontmoeting. Dat kan zowel binnen als buiten zijn, en ook bestaand patrimonium kan hiertoe ingeschakeld worden. Een voorbeeld kan een kasteeltuin in het dorp zijn die opengesteld wordt en zo een publiek ontmoetingskarakter krijgt of een overdekte ontmoetingsruimte die in co-creatie tot stand komt omdat daar nood aan is. Hier kan bijvoorbeeld ook erfgoed weer een plekje krijgen. Belangrijk is dat spontane ontmoeting er effectief kan plaatsvinden, los van evenementen georganiseerd door verenigingen uit het dorp. Verder willen we dat dit gebeurt op basis van een analyse of inrichtingsplan van het dorp, dat in kaart brengt waar er ruimte is voor ontmoeting, en dus ook waar er nog hiaten zijn.

We willen met deze actie graag 3 ontmoetingsplekken realiseren voor in totaal 150m<sup>2</sup>;

Zo kunnen er per nieuwe ontmoetingsplek minstens 50 mensen elkaar ontmoeten.

---

**Actie 2: Opzetten van Initiatieven voor integratie van nieuwkomers.**

---

Deze actie komt ook duidelijk voort uit de nodenanalyse van het gebied en biedt kansen om de integratie van nieuwkomers te verbeteren.

We streven naar minstens 4 acties waarbij 40 nieuwkomers betrokken worden. Dit moet leiden tot een verbetering van de integratie van nieuwkomers in het gebied en kan gemeten worden door middel van kwalitatieve bevragingen.

---

**Actie 3: Projecten die inzetten op de samenwerking en interactie tussen dorpen, bv. door elkaars aanbod kenbaar te maken, door verplaatsingen tussen dorpen te vergemakkelijken.**

---

Dorpen in verschillende gemeenten staan vaak voor gelijkaardige uitdagingen. Onder deze actie kunnen projecten die inzetten op uitwisseling of het gezamenlijk aanpakken van uitdagingen. Dit kan gaan over basisvoorzieningen of over het kenbaar maken van het aanbod van het verenigingsleven. In plaats van elk dorp voor zich, kunnen projecten experimenteren met één aanpak voor alle dorpen. Hier liggen kansen om gemeentegrensoverschrijdend aan de slag te gaan, ook via koepelprojecten.

We mikken met deze actie op minstens 1 samenwerking tussen dorpen onderling. Op deze manier ontstaat op termijn een duurzaam samenwerkingsverband tussen dorpen.

**Op lange termijn willen we de volgende impact bereiken binnen dit thema:**

- Verhoging van sociale cohesie in dorpen
- Betere toegang tot basisvoorzieningen op het platteland, o.a. middels duurzame samenwerking, waardoor bewoners langer kwaliteitsvol kunnen leven met behoud van het dorpse karakter





## 2.5 Doelstellingen en acties per thema: Landschapskwaliteit en biodiversiteit

Na de verschillende participatiesessies en volgend uit de gebiedsanalyses komen we voor LEADER Kempen Zuid tot volgende doelstellingen in het thema landschapskwaliteit en biodiversiteit.

### Doelstelling 1: We behouden en versterken de biodiversiteit.

Aan deze doelstelling liggen verschillende kansen en noden ten grondslag:

De biodiversiteit gaat stelselmatig achteruit door verschillende redenen. Versnippering en fragmentatie van de open ruimte is één van de redenen die habitats verstoren. Er is dus een nood om de open ruimte terug te verbinden en zo biodiversiteitscorridors en verbindingen te creëren.

Daarnaast zijn mensen zich niet altijd bewust van de verschillende diensten die de open ruimte levert, wie daarin een rol speelt, waarom die open ruimte zo belangrijk is en ze dus maximaal behouden moet worden. Er is nood aan sensibilisering rond de open ruimte en haar belangrijkste dragers en functies.

Onder deze doelstelling zijn vier acties geformuleerd:

#### **Actie 1: Verdienmodellen rond kleine landschapselementen (KLE) ontwikkelen (bv. houtkanten) (koppeling met doelstelling biomassa thema landbouw).**

Met deze actie willen we ten minste 2 verdienen modellen ontwikkelen om zo te komen tot 10 landbouwers die aan rendabel landschapsbeheer doen.

#### **Actie 2: Proefprojecten voor/met landbouwers rond agrobiodiversiteit, teeltswitch of teeltverbreding.**

Deze actie overstijgt het thema en is ook gelinkt aan het thema landbouw en biomassavalorisatie. Er is nood aan experimenteeruimte en we zetten met deze actie echt in op innovatie. Een voorbeeld zou kunnen zijn om een teeltswitch uit te proberen met zuiderse/ meer robuuste gewassen.

We mikken met deze actie op minimaal 6 uitgevoerde proeven. Op lange termijn ambiëren we om 5 landbouwers te overtuigen om over te schakelen op klimaatrobuuste teelten en/of klimaatrobuust ondernemerschap.

#### **Actie 3: De open ruimte in en rond dorpen meer biodivers maken.**

We willen creatiever omgaan met het inrichten van de resterende open ruimte in dorpskernen met oog voor biodiversiteit (pastorijtuin, kerkhof, ontmoetingsplaatsen,...).

Met deze actie beogen we dat er minstens 2 dorpen aan de slag gaan met biodiversiteit in hun open ruimte.

#### **Actie 4: Projecten rond biodiversiteit realiseren d.m.v. burgerwetenschap (citizen science).**

We denken hier bv. aan laagdrempelige onderzoeksprojecten en -tools rond pesticiden gebruik, waterkwaliteit, bodemleven, insecten in de tuin,... waar burgers direct bij betrokken worden.

We mikken op minimum 50 burgers die meewerken aan de projecten. Op lange termijn willen we minimaal 150 mensen sensibiliseren rond biodiversiteit.



**Doelstelling 2: Samenwerking tussen de hoofdgebruikers van de open ruimte stimuleren: natuur en landbouw/verweving tussen natuur en landbouw.**

De verwevenheid van landbouw en natuur is kenmerkend voor het gebied. Dit zorgt voor de nood aan meer samenwerking tussen deze twee hoofdgebruikers van de open ruimte. Inzetten op verbindende activiteiten met een educatieve invalshoek.

Waar we met doelstelling 1 vooral realisaties op het terrein beogen om het landschap en de biodiversiteit te versterken, zoeken we in doelstelling 2 naar samenwerkingen (in de hoofden, door samen dingen te doen) die kunnen bijdragen aan een sterker landschap en meer biodiversiteit.

---

***Actie 1: Intersectorale educatieve projecten die inzetten op samenwerking natuur, landbouw en onderwijs.***

---

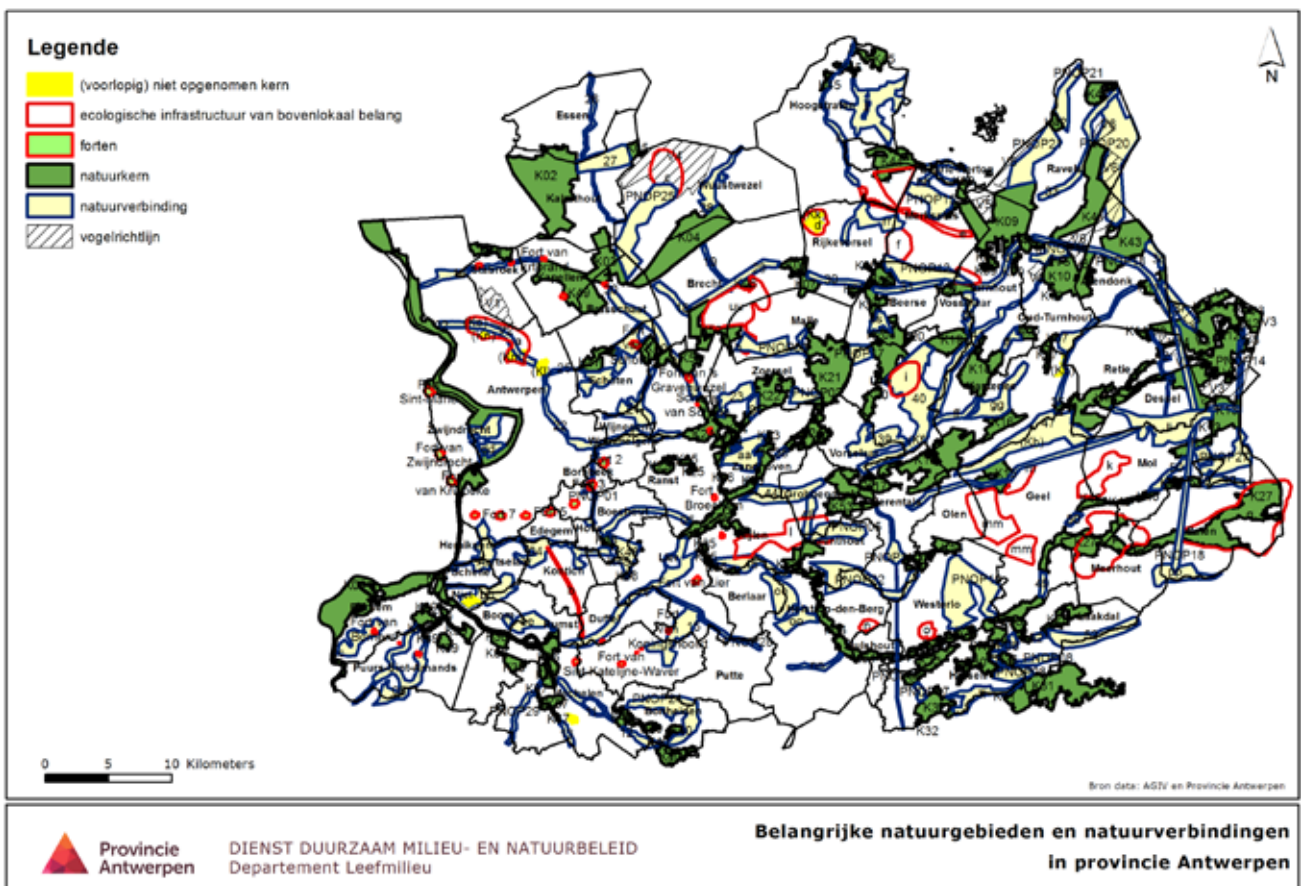
Er is nood aan positieve verhalen – bv. door te werken rond bewustwording van het bodemleven of door in te zetten op sensibilisering i.p.v. polarisering.

We willen 3 samenwerkingen opzetten rond educatie en minimum 7 scholen of jeugdbewegingen hierbij betrekken.

## Actie 2: Initiatieven ontwikkelen die versnipperde natuur en open ruimte verbinden door samenwerking tussen de dragers van de open ruimte.

We zetten hier echt in op één van de sleutelwoorden van de LEADER-filosofie. We gaan op zoek naar projecten/ initiatieven die expliciete samenwerking tussen natuurbeheerders en landbouwers beogen.

We mikken op 12 deelnemende (relevante) actoren (eigenaars, landbouwers, natuurorganisaties, lokale besturen, uitvoerders, vrijwilligers) en zetten minstens 3 nieuwe en/of duurzame samenwerkingsverbanden tussen dragers van de open ruimte op.



**Doelstelling 3: Inzetten op beleving in de open ruimte.**

Aan deze doelstelling liggen volgende noden ten grondslag: Inzetten op beleving en toegankelijkheid van de open ruimte om op die manier te zorgen voor meer draagvlak en kennis over landschap in het gebied. Er is nog heel wat open ruimte in en rond de dorpskernen en er is nood aan meer groen in kwetsbare buurten.

De actie die we hierbij hebben geformuleerd is:

---

***Actie 1: Nieuwe plekken creëren voor dicht-bij-huis toerisme, met focus op natuurbeleving en (behoud en versterken van) biodiversiteit (voor spreiding recreanten).***

---

We denken hier bv. aan kampeerplekken, belevingsaspecten, water en/of schaatspret,... We ambiëren om minstens 3 nieuwe plekken te creëren om minstens 200 mensen dicht bij huis in de natuur te laten recreëren.

**Doelstelling 4: Landschapskwaliteit versterken door samenwerking.**

Er is habitatfragmentatie en verschillende soorten staan onder druk. Er zijn zeker kansen tot verdere verweving van landbouw, natuur en water in het gebied. Er is nood aan bestaand groen beter verbinden en groen-blauwe netwerken creëren om het toenemende splitsen en versnijden van landschappen tegen te gaan. We kunnen inzetten op natuurcorridors en meer biodiverse trage wegen creëren.

De acties die we hierbij hebben geformuleerd zijn:

---

***Actie 1: Creëren van kwalitatief sterkere, functioneel ecologisch verbonden en/of klimaatrobustere landschappen door beeldbepalende elementen te versterken, herstellen en behouden.***

---

Met deze actie willen we graag 7 versterkte of herstelde beeldbepalende landschapselementen in het gebied terug zien. We zetten op de langere termijn in op 2 concrete samenwerkingen rond landschapskwaliteit in het gebied.

---

***Actie 2: Creatieve manieren van landschapsonderhoud ontwikkelen en implementeren (vrijwilligers, landbouwers, natuurboeren, buurten, kwetsbare groepen....).***

---

We mikken op 1 creatief ontwikkelde methodiek van landschapsonderhoud en zetten in op 2 concrete samenwerkingen.



## 2.6 Doelstellingen en acties per thema: Landbouw en biomassavalorisatie

Na de verschillende participatiesessies en volgend uit de gebiedsanalyses komen we voor LEADER Kempen Zuid tot volgende doelstellingen in het thema landbouw en biomassa.

### Doelstelling 1: Verduurzamen en uitbouwen van korte keten.

Aan deze doelstelling liggen verschillende kansen en noden ten grondslag. Er zijn veel korte keten-producenten in het gebied, beduidend meer dan in de andere regio's. Een nood: er zijn nieuwe verdienmodellen nodig voor korte keten en een diversifiëring van het aanbod.

Onder deze doelstelling zijn drie acties geformuleerd:

#### **Actie 1 : Nieuwe verdienmodellen ontwikkelen voor non-food korte keten-producten uit landschapsbeheer.**

Denk aan hout als brandstof, maar er is vooral ook vraag naar hoogwaardiger producten die meer opleveren. Wellicht zijn er samenwerkingen mogelijk met lokale houtbewerkers of kunstacademies. Een project kan ook bestaan uit het in kaart brengen van het netwerk van beheerders en potentiële gebruikers. Hier kan zeker de koppeling met bodembeheer voor/door landbouwers gemaakt worden.

Met deze actie willen we ten minste 1 nieuw verdienmodel realiseren dat vervolgens kan worden toegepast door verschillende landschapsbeheerders.

#### **Actie 2 : Samenwerking stimuleren tussen verschillende korte keten-producenten rond collectieve infrastructuur / hubs, zodat de consument een beter totaalaanbod krijgt.**

We verstaan daaronder bijvoorbeeld het inrichten van een centrale plaats voor producten van verschillende producenten, of samenwerking met een andere ondernemer (zoals een winkelier).

We hopen ten minste 1 hub te realiseren waaraan ten minsten 10 korteketen producten verbonden zijn.

---

**Actie 3 : Productinnovatie in korte keten (inzetten op trends, voedselintoleranties, etc).**

---

Mogelijke voorbeelden van projecten onder deze actie zijn het begeleiden van producenten bij het vergaren van kennis over producten die geschikt zijn voor mensen met intoleranties en het vermarkten van hun producten, zoals melk van jersey koeien, alternatieve granen of experimenten met gewassen als kikkererwten. Denk ook aan het helpen ontwikkelen van vaardigheden rond storytelling en ondernemerschap, netwerken creëren, in kaart brengen voor welke producten er kansen liggen.

We zouden ten minste 2 innovatieve producten met goed uitgewerkt businessplan willen overhouden, waarmee zeker 3 nieuwe doelgroepen bediend zullen worden.

**Doelstelling 2: Pionieren met verdienmodellen rond duurzaam ondernemerschap op het platteland.**

Aan de tweede doelstelling liggen de volgende noden ten grondslag: gebrek aan regelluwe omgevingen voor experimenten; nood aan diversifiëren aanbod en de koppeling met biodiversiteit, milieuvriendelijk telen; beperkt logies-aanbod; nood aan sterke marketing. Een kans: heel wat zorgvoorzieningen in het gebied en een groot aantal zorgboerderijen; veel kennis in het gebied die kan aangesproken worden.

---

**Actie 1 : Inzetten op innovatieve verdienmodellen die de keten verkorten voor landbouwers (nieuwe teelten, bio- en regeneratieve landbouw, bouwmaterialen).**

---

Mogelijke pistes zijn pilootprojecten waarin landbouwers verbonden worden met ondernemers uit andere sectoren, bijvoorbeeld de bouw. Op Kamp C staat een mooi voorbeeld van hoe dat kan ('the exploded view', onderwerp van het LEADER-project 'biobased building'); experimenteren met het opbouwen van ketens voor nieuwe teelten en kennisdeling daarover.

We beogen minstens 1 innovatief verdienmodel waarmee zeker 6 landbouwers aan de slag gaan.

---

**Actie 2 : Experimenteren met landbouw in bosgebied en bomen in landbouwgebied.**

---

Deze actie vertrekt van een doelstelling rond regelluwe omgevingen die we niet letterlijk hebben overgenomen. Ideeën: experimenteren met voederbomen en agroforestry, varkens inschakelen als bosbeheerders, mogelijkheden om te oogsten in een bestaand bos.

We willen ten minste 1 experiment en 2 landbouwers die aan de slag gaan met/rond bomen in hun bedrijfsvoering.

---

**Actie 3 : Nieuwe verdienmodellen ontwikkelen voor zorglandbouw op maat van verschillende doelgroepen en in de praktijk brengen.**

---

We denken aan projecten rond jongeren in time out-trajecten, vrijwilligerswerking voor mensen in de stad met burn-out, of een project als de revalidatieweide in Wuustwezel, voor o.a. kinderen met ASS. Regelgeving vormt voor projecten binnen deze actie een uitdaging. Het komt er in het heel kort op neer dat als een landbouwbedrijf zorg als een verbredende activiteit beschouwt er geen problemen te verwachten zijn. Echter: als een zorgbedrijf een voormalige boerderij koopt en daar zorgactiviteiten wil uitvoeren met een beperkte landbouwactiviteit is dat niet evident. Er zijn voorwaarden aan de activiteit en de locatie zal uiteindelijk bepalen of die zonevremde functie mogelijk/wenselijk is.

We streven naar 1 breed inzetbaar verdienmodel dat zeker 3 keer in praktijk gebracht zal worden.

---

**Actie 4 : Landbouwers ondersteunen in het kader van gebiedsgerichte transitieprocessen in een veranderende klimaatcontext.**

---

Denk aan het uitwerken van een visie met daaraan gekoppelde acties en, opnieuw, verdienmodellen. De subsidie kan als leergeld ingezet worden. Een concrete richting voor projecten kan zijn: de transitie naar herstellende landbouw in praktijk brengen en delen; experimenteren met teelt van gewassen voor de bouw, samen met mogelijke afnemers; het creatief invullen van bufferstroken.

Met deze actie hopen we zeker 5 landbouwers te kunnen ondersteunen, van wie er 3 overschakelen.

**Doelstelling 3: Sluiten van lokale kringlopen en inzetten op de meest hoogwaardige (agrarische) toepassing van biomassastromen.**

Één voorbeeld van een nood/kans die aan deze doelstelling ten grondslag ligt is het groot aanbod van bermmaaisel en kroonhout uit landschapsbeheer in een aantal gemeenten van het gebied. Uit de gebiedsanalyse wordt ook duidelijk dat hier mogelijkheden liggen, ook als we het breder bekijken, bijvoorbeeld naar reststromen van landbouwbedrijven, veilingen en paardenhouders.

Naast samenwerking zijn er ook logistieke uitdagingen (ruimtelijke spreiding stromen en periodiciteit waarmee ze vrij komen), financiële uitdagingen (economische rendabiliteit), beperkingen in de regelgeving en vragen over de kwaliteit van de inputstromen.

Bij deze doelstelling hebben we één actie geformuleerd.

---

**Actie 1 : Experimenteren met/ontwikkelen van nieuwe ketens van biomassastromen (bv. door het verbinden van producenten met mogelijke afnemers).**

---

Participanten hebben benadrukt dat de stromen lokaal moeten kunnen blijven en hoogwaardig verwerkt worden. Een hoogwaardige toepassing van biomassa biedt kansen om biomassa opnieuw in te zetten als grondstof, de nutriëntenkringlopen te sluiten, hernieuwbare energie te produceren en de bodemkwaliteit te verhogen.

Een voorbeeld zou kunnen zijn dat inhoud van bladkorven voor de landbouw bestemd wordt, daar is in de gemeente Vorselaar al een experiment mee. Het project Kempens Energiehout van Boerenatuur Vlaanderen onderzoekt het potentieel van biomassa-energie uit houtkantenbeheer in de Antwerpse Kempen: dat combineert dus een verdienmodel met biodiversiteitsmaatregelen.

We zien graag 2 experimenten rond nieuwe ketens landen.

**De impact die we op langere termijn binnen dit thema willen realiseren:**

- meer landbouwers hebben toekomstperspectief en kunnen duurzaam ondernemen
- betere afstemming tussen zorgnoden en aanbod
- groter aanbod korte ketenproducten/ groter bereik (meer doelgroepen)
- sluiten van de lokale kringlopen/ inzetten producten uit landschapsbeheer

# 3 | Goedkeuringsprocedure: van idee tot project

## 3.1 De Lokale Actiegroep (LAG)

De LAG is een groep samengesteld uit individuen, lokale organisaties en lokale besturen die leven of werken in het LEADER-gebied en die kennis hebben van de verschillende thema's die in dit document beschreven staan. De LAG beoordeelt de projecten, keurt ze al dan niet goed en is tegelijk ook ambassadeur van LEADER in het gebied en gaat samen met de LEADER-coördinator op zoek naar interessante projecten en promotoren. De LAG-leden voelen zich betrokken bij het gebied/de thema's, en zullen ook een rol spelen in de opvolging van lopende projecten.

De actuele samenstelling van de LAG vind je op onze website:  
[www.leaderprovincieantwerpen.be/leader-gebieden/leader-kempen-zuid/](http://www.leaderprovincieantwerpen.be/leader-gebieden/leader-kempen-zuid/)

## 3.2 Verschillende soorten projecten

Houd bij het schrijven van je project rekening met het type project dat je wil indienen. In deze programmaperiode bestaan er **reguliere projecten, micro-, koepel- en samenwerkingsprojecten**. In het handboek van VLM (zie bijlage 2) vind je meer informatie over de soorten projecten en de door Vlaanderen opgelegde voorwaarden: wie mag indienen, maximumsubsidies, etc. Zie je door het bos de bomen niet meer? De LEADER-coördinator helpt je graag verder. Je vindt onze contactgegevens op onze website.

## 3.3 Jaarlijkse projectoproepen

Elk jaar lanceren we vanuit de LAG een oproep voor projecten. Vooraf bekijkt deze groep, in functie van de te behalen doelstellingen, of er al dan niet rond een specifiek thema gewerkt zal worden en aan welke voorwaarden projecten moeten voldoen. Het is dus mogelijk dat niet alle thema's elke oproep aan bod komen.

De oproep zal via de LAG-leden, de deelnemende gemeenten en via de eigen kanalen van het LEADER-secretariaat verspreid worden. Schrijf je in op de nieuwsbrief via de website [www.leaderprovincieantwerpen.be](http://www.leaderprovincieantwerpen.be) om als eerste op de hoogte te zijn van de nieuwe oproep. Alle deadlines voor indiening zullen ook daarop verschijnen.

We zullen ook via de social media kanalen van LEADER provincie Antwerpen en RURANT (de vzw waar het LEADER-secretariaat is ondergebracht) communiceren.

Heb je een (nog vaag) projectidee en ben je niet zeker of het al dan niet kan passen binnen dit LEADER-gebied? Aarzel dan niet om contact op te nemen met de LEADER-coördinator om af te stemmen. De LEADER-coördinator en de LAG geven je gedurende de indieningsprocedure tips en advies om tot een kwalitatief LEADER-project te komen.



## 3.4 Schema van projectidee tot goedgekeurd project

We goten de verschillende stappen die je moet doorlopen in een flowchart. Er zijn twee verschillende procedures: één voor reguliere- en koepelprojecten, en één met minder stappen voor microprojecten.

### VAN PROJECTIDEE TOT GOEDGEKEURD PROJECT



**0 - We lanceren jaarlijks een (thematische) oproep.** Deze wordt op onze website, via email, social media en door de aangesloten gemeenten bekendgemaakt.

**1 - Het is verplicht je projectidee te bespreken met de LEADER-coördinator,** dit kan het hele jaar door. Nadien moet je jouw projectidee aanmelden, daarvoor gebruik je het formulier 'aanmelden projectidee'.

Een expertenpanel adviseert de Lokale Actiegroep (LAG), tevens jury, over de aangemelde ideeën.

**2 - Na indiening presenteer je jouw idee aan de LAG.** Dit is een verplichte stap. Je wordt hiervoor ingepland.

**3 - Na de presentatievergadering krijg je feedback.**

Er zijn drie uitkomsten mogelijk:

**Rood:** Je idee past niet binnen de vooropgestelde doelstellingen voor dit LEADER-gebied of gaat in tegen het beleid. De procedure voor jouw project stopt hier.

**Oranje:** Er moet nog gesleuteld worden aan het idee en je krijgt adviezen die verwerkt moeten worden in het definitieve projectvoorstel.

**Groen:** Je idee mag verder uitgewerkt worden tot een definitief projectvoorstel.

**4 - Het definitieve projectvoorstel dien je online in** via het plattelandslotet van de VLM (Vlaamse Landmaatschappij). [www.vlm.be/nl/themas/platteland/e-loket](http://www.vlm.be/nl/themas/platteland/e-loket)

Op onze website vind je onder 'Documenten' een schat aan informatie en hulpmiddelen om je project succesvol te kunnen invoeren.

**5 - Na indiening screent een technische werkgroep je project op ontvankelijkheid.** Mogelijk wordt er in deze fase extra documentatie opgevraagd. Voor de ontvankelijkheidscriteria verwijzen we naar het handboek:

<https://www.vlm.be/nl/themas/platteland/Leader/LEADERprojectoproepen>

Het expertenpanel brengt ook over de definitieve dossiers advies uit aan de LAG.

**6 - In het najaar volgt er een tweede presentatie voor de LAG.** Dit is een korte opfrissing voor de juryleden. Voor oranje adviezen ligt de focus op de verwerking van het advies dat in stap 3 werd gegeven. De projecten worden op basis van de LOS en de LEADER-criteria beoordeeld.

**7 - De beslissing valt na de presentatievergaderingen.** De LEADER-coördinator brengt je hiervan op de hoogte. Bij goedkeuring kan je vanaf januari van het volgende jaar van start gaan met de uitvoering van je project. Als je project is goedgekeurd ontvang je per post en in het plattelandslotet de goedkeuringsbrief. Daarin staan de startdatum, alle voorwaarden, financieel-administratieve gegevens en de communicatieverplichtingen onder elkaar.

## - MICROPROJECTEN - VAN PROJECTIDEE TOT GOEDGEKEURD PROJECT



- 0 - De oproep voor microprojecten wordt elk najaar voor het komende jaar bekend gemaakt. We communiceren o.a. via onze website, nieuwsbrief en social media.**
- 1 - Je bespreekt je idee met de LEADER-coördinator op basis van een aanmeldformulier.**  
Dit is een verplichte stap. Hier wordt besproken of je je idee mag indienen. Het formulier vul je op voorhand in. Het is te vinden op onze website [www.leaderprovincieantwerpen.be](http://www.leaderprovincieantwerpen.be).
- 2 - Je dient je project officieel in met een eenvoudig digitaal formulier.**  
Dat vind je op <https://www.vlm.be/nl/themas/platteland/e-loket/Paginas/default.aspx>.
- 3 - Als je idee ontvankelijk is, word je uitgenodigd om een presentatie aan de Lokale Actiegroep te geven.** Na de presentaties wordt er meteen beslist over goedkeuring. Veelbelovende microprojecten die nog niet voldoende zijn uitgewerkt mogen na aanpassing van het dossier terugkomen in de tweede ronde in het najaar.
- 4 - We brengen je op de hoogte van goed- of afkeuring.** Als je project is goedgekeurd plannen we intakegesprek. Je kunt in juni (1e ronde) of januari (2e ronde) starten.

## 3.5 Criteria voor goedkeuring

Elk project wordt door een Technische Werkgroep en de Lokale Actiegroep (LAG) beoordeeld en al dan niet goedgekeurd. Een aantal criteria vormen de leidraad in deze beoordeling. Afhankelijk van het soort project worden sommige criteria minder zwaar of zelfs niet meegewogen.

### ONTVANKELIJKHEIDSCRITERIA

Een project moet voldoen aan een minimum aantal criteria om ontvankelijk bevonden te worden. Deze ontvankelijkheidscriteria vind je in de handleiding voor het indienen van projectvoorstellen van de Vlaamse Landmaatschappij (VLM).

Op [www.vlm.be/nl/themas/platteland/e-loket](http://www.vlm.be/nl/themas/platteland/e-loket) staat telkens de meest recente versie.

VLM is op Vlaams niveau de beheersdienst voor dit subsidieprogramma en zal met een Technische Werkgroep de ingediende projecten controleren op ontvankelijkheid.

### DE ALGEMENE LEADER-CRITERIA

Een plattelandsproject is pas een LEADER-project als het voldoet aan de zeven door Europa vooropgestelde LEADER-criteria. Probeer hier zoveel mogelijk rekening mee te houden:

- **Bottom-up:** met LEADER geven we de kans aan lokale actoren om samen de uitdagingen van het gebied te formuleren en te experimenteren met projecten.
- **Gebiedsgericht:** LEADER-projecten kijken idealiter over de gemeentegrenzen heen en hebben een meerwaarde voor (een deel van) het gebied.
- **Lokaal partnerschap:** Samenwerking is een belangrijke pijler. We verwachten dat LEADER-projecten zo veel als mogelijk en in functie van de realisatie van de doelstellingen lokale partnerschappen vormen, kijken naar minder evidente of nieuwe samenwerking met partners.
- **Een geïntegreerde en multisectorale strategie:** we sporen aan om op geïntegreerde wijze, over de verschillende sectoren heen, uitdagingen aan te pakken in projecten.
- **Netwerkvorming:** lokale partnerschappen en de geïntegreerde en multisectorale strategie leiden tot duurzame netwerkvorming binnen het gebied zelf en waar mogelijk ook tussen verschillende LEADER-gebieden.
- **Innovatie:** We streven naar projecten met een innovatief karakter. Denk zeker niet alleen aan technologie, maar ook aan de toepassing van een methodiek waar die nog niet is ingezet of samenwerking tussen sectoren die nog niet eerder voorkwam.
- **Samenwerking:** promotoren en de LAG kijken ook buiten de grenzen van het eigen gebied en zoeken actief naar samenwerking met andere LEADER-gebieden binnen de lidstaat en/of in andere lidstaten.

### SPECIFIEKE BEOORDELINGSCRITERIA VAN DE LAG

- Het project overstijgt de reguliere werking van de promotor
- Het project biedt een antwoord op een aangetoond(e) probleem/nood en draagt bij aan de realisatie van de LOS
- Het project komt tegemoet aan de vooropgestelde indicatoren
- Het project is inspirerend voor of toepasbaar in een grotere/andere regio
- Het project streeft naar continuïteit of duurzame verankering
- Het project heeft een duidelijke visie en doelstelling. We weten wat de promotor gaat uitvoeren en de (co)promotor heeft de juiste expertise om dit te doen
- De verhouding tussen de kostprijs en de omvang en de impact van het project is redelijk.

## 4 | Financieel/technisch

Elk nieuw kalenderjaar hebben we een vers subsidiebudget voor LEADER-projecten. In LEADER Kempen Zuid komt dit neer op ruim €465.000 per jaar.

Belangrijk om te weten is dat maximaal 65% van je totale projectkost gesubsidieerd kan worden (cofinanciering). Dat betekent dat 35% van de benodigde centen uit eigen inbreng moet komen. Houd daar rekening mee bij het maken van je begroting.

Heb je je projectbegroting opgesteld? Binnen dit subsidieprogramma wordt voor het eerst gewerkt met Vereenvoudigde Kostenopties (VKO's). Indien je project hiervoor in aanmerking komt, is het verplicht daar gebruik van te maken. Dat betekent minder administratie, bijvoorbeeld door toepassing van eenheidskosten, vaste bedragen en forfaitaire financiering. De voorwaarden en regels voor VKO's vind je terug in het handboek van VLM (Zie bijlage 2). De LEADER-coördinator kan je hierbij adviseren.

## 5 | Bijlagen



# Bijlage 1: Interventiologica

LEGENDE: Europese indicator  
Vlaamse indicator

LEADER Kempen Zuid

PDPO IV interventielogica LEADER provincie Antwerpen - LEADER KEMPEN ZUID						
NODEN / PROBLEMEN	DOELSTELLINGEN	BEOOGD RESULTAAT (IMPACT)	ACTIES	REALISATIES PROJECTEN		
				outputindicatoren (korte termijn- actieniveau)	Aantal	
<b>LEEFBARE EN LEVENDIGE DORPEN (D)</b>						
Nood aan meer kwalitatieve groene publieke ruimte; Verharding- landschappelijke en rurale karakter van dorpen onder druk	D1: Het rurale karakter van dorpen wordt versterkt via dorpsgroen en -blauw dat aansluit bij het landschap	Verhoogde sociale cohesie in de dorpen: mensen kennen en helpen elkaar en staan open voor nieuwe inwoners: dit heeft als gevolg een groter welbevinden en betere gezondheid van de dorpingen	actie 1: Bewoners activeren en tools aanreiken/ instrumenten ontwikkelen en inzetten om samen aan de slag te gaan in de publieke ruimte	R40 Aantal ondersteunde "slimme dorpen"-strategieën/projecten (EU indicator)	1	
				VL3 Aantal goedgekeurde nieuwe (of gerenoveerde) socio-culturele voorzieningen en dienstverlening en ontmoetingsplekken (incl. Luwte-oases)		
		Dorpsbewoners hebben toegang tot ingericht blauw/groen en leren elkaar zo beter kennen	actie 2: We creëren meer dorpsgroen en -blauw dat zorgt voor recreatie en laagdrempelige beleving in het dorp over generaties heen	R40 Aantal ondersteunde "slimme dorpen"-strategieën/projecten (EU indicator)		2
				VL3 Aantal goedgekeurde nieuwe (of gerenoveerde) socio-culturele voorzieningen en dienstverlening en ontmoetingsplekken (incl. Luwte-oases)		
Mensen zijn over het algemeen minder tevreden over aanbod basisvoorzieningen; Basisvoorzieningen niet voldoende afgestemd op minder mobiele mensen; Ondernemers stimuleren om basisaanbod af te stemmen; Aantal handelszaken in dalende lijn - Kleinhandel trekt weg uit kleine dorpskernen	D2: Dorpen hebben een betaalbaar, bereikbaar en kwaliteitsvol aanbod van (basis) voorzieningen, met bijzondere aandacht voor alleenstaanden en minder mobiele mensen.	verbeterde toegang tot basisvoorzieningen voor alle dorpsbewoners	actie 1: Initiatieven rond buurtzorg- zorgen voor elkaar - 'het kleine helpen'	Aantal ondersteunde "slimme dorpen"-strategieën/projecten (EU indicator)	2	
				Aantal ontwikkelde/gerealiseerde nieuwe voorzieningen en diensten voor kwetsbare groepen		
				Aantal goedgekeurde nieuwe (of gerenoveerde) socio-culturele voorzieningen en dienstverlening en ontmoetingsplekken (incl. Luwte-oases)		
			actie 2: Dorpspunten in publiek/private partnerschappen voor ontmoeting en bereikbare basisvoorzieningen met aandacht voor kansengroepen (integratie van verschillende diensten op centrale plek)	Aantal initiatieven rond buurtzorg	2	
				Aantal ondersteunde "slimme dorpen"-strategieën/projecten (EU indicator)		
				Aandeel van de plattelandsbevolking dat betere toegang tot diensten en infrastructuur door GLB-steun geniet (EU indicator)		
		Aantal gerealiseerde nieuwe (of gerenoveerde) socio-culturele voorzieningen & dienstverlening en ontmoetingsplekken (incl 'luwte-oases')	2			
		Aantal dorpspunten				

Leegstaande gebouwen met erfgoed- of beeldkwalitatieve waarde; Uitblijven onderhoud waardevol patrimonium: Nieuwe plaatsen voor ontmoeting creëren, nood aan laagdrempelig ontmoeten; Multifunctioneel inrichten leegstaand patrimonium	D3: Multifunctioneel gebruik van dorpseigen gebouwen versterken	Leegstaande gebouwen worden benut voor maatschappelijke doeleinden zoals alternatieve woonvormen of gemeenschapsfuncties. Mensen kunnen langer kwaliteitsvol wonen in hun dorp waarbij het dorpseigen karakter behouden wordt en bovendien minder beslag wordt gelegd op open ruimte	actie 1: Leegstaand patrimonium inzetten voor multifunctioneel gebruik en/of nieuwe samenlevings(woon)vormen	Aantal gerealiseerde nieuwe (of gerenoveerde) socio-culturele voorzieningen & dienstverlening en ontmoetingsplekken (incl 'luwte-oases')	2		
				Aantal ontwikkelde/gerealiseerde nieuwe voorzieningen & diensten voor kwetsbare groepen (te definiëren door het project: risico op armoede, kansarme jeugd, ouderen, langdurig werklozen, anderstalige immigranten, personen met een handicap, )			
				Aantal multifunctioneel gebruikte dorpsgebouwen			
Tendens tot vereenzaming, toename bevolking in plattelandsdorpen maar ook meer alleenstaanden, verenigingsleven in dalende lijn, samenlevingsproblematieken en dorpsidentiteit onder druk. Er is een nood aan intern en extern verbinden van bewoners: valoriseren van de gemeenschapskracht; Inzetten op verbinden van bewoners- sociale cohesie bevorderen – oog voor verouderde bevolking; Nieuwkomers kunnen beter geïntegreerd worden in het dorpsleven	D4: Meer samenhang realiseren in dorpen tussen bewoners en tussen dorpen onderling. Kansen geven aan dorpennetwerken en sociale cohesie en inclusie. Elke inwoner van het dorp is op een duurzame wijze met de andere dorpingen verbonden	Meer sociale cohesie: mensen kennen elkaar, helpen elkaar, versterken elkaar en staan open voor nieuwe inwoners: dit heeft als gevolg een groter welbevinden en betere gezondheid van de dorpingen Duurzame samenwerking tussen dorpen rond gemeenschappelijke uitdagingen om kosten te besparen	actie 1: Creëren van plekken waar spontane ontmoeting mogelijk is; dit gebeurt op basis van een inrichtingsplan voor het dorp, dat de kansen voor ruimte voor ontmoeting (binnen en buiten) in kaart brengt	Aantal ondersteunde "slimme dorpen"-strategieën/projecten (EU indicator)	3		
				Aantal gerealiseerde nieuwe (of gerenoveerde) socio-culturele voorzieningen & dienstverlening en ontmoetingsplekken (incl 'luwte-oases')			
				Aantal gerealiseerde ontmoetingsplekken			
					actie 2: Bestaande sociale netwerken versterken of nieuwe ontwikkelen die heel gericht initiatieven ontwikkelen voor alleenstaanden, eenzamen, kwetsbaren en nieuwkomers om vereenzaming tegen te gaan/ Initiatieven voor integratie van nieuwkomers	Aantal ondersteunde "slimme dorpen"-strategieën/projecten (EU indicator)	2
					Aantal gerealiseerde nieuwe (of gerenoveerde) socio-culturele voorzieningen & dienstverlening en ontmoetingsplekken (incl 'luwte-oases')		
					Aantal ontwikkelde/gerealiseerde nieuwe voorzieningen & diensten voor kwetsbare groepen (te definiëren door het project: risico op armoede, kansarme jeugd, ouderen, langdurig werklozen, anderstalige immigranten, personen met een handicap, )		
		actie 3: Projecten die inzetten op de samenwerking en interactie tussen dorpen	Aantal ondersteunde "slimme dorpen"-strategieën/projecten (EU indicator)	2			
			Aantal samenwerkingen				

NODEN / PROBLEMEN	DOELSTELLINGEN	BEOOGD RESULTAAT (IMPACT)	ACTIES	REALISATIES PROJECTEN	
				Beoogd resultaat (korte termijn)	Aantal
<b>LANDSCHAP EN BIODIVERSITEIT</b>					
Habitatfragmentatie- soorten onder druk; Grote concentratie snippers natuur verweven met landbouw in gebied; Landschapscreatie en -onderhoud; Groot potentieel bij buiteninrichting zorgvoorzieningen; Landbouwers kunnen belangrijke rol spelen in ondersteuning biodiversiteit in de open ruimte (aanplanten KLE's, houtkanten,...)	D1: We behouden en versterken de biodiversiteit	Meer duurzame landbouwpraktijken	actie 1: Verdienmodellen rond Kleine Landschaps Elementen ontwikkelen (bv. houtkanten) (koppeling met biomassa)	Totale oppervlakte (in hectare) landschappelijke aanpassingen/ingrepen met het oog op klimaatadaptatie	5
			actie 2: Proefprojecten voor/met landbouwers rond agrobiodiversiteit, teeltswitch of teeltverbreding	Aantal ontwikkelde verdienen modellen	2
		Vergroten maatschappelijk bewustzijn rond biodiversiteit	actie 3: Projecten rond versterken en behoud van biodiversiteit realiseren dmv burgerwetenschap (Citizen science) (bv. pesticidengebruik, waterkwaliteit, bodemleven...)	Aantal uitgevoerde proeven	6
Habitatfragmentatie- soorten onder druk; Natuurgebieden en bos staan onder druk; Nog heel wat open ruimte in en rond de dorpskernen; Inzetten op verbindende activiteiten met een educatieve invalshoek	D2: We maken de open ruimte meer aaneengesloten door samenwerking tussen hoofdgebruikers van de open ruimte: landbouw en natuur/ Verweving tussen landbouw en natuur	Meer bewustwording rond de symbiose land-natuur bij jongeren en andere doelgroepen	actie 1: intersectorale educatieve projecten die inzetten op samenwerking natuur, landbouw en onderwijs	Aantal samenwerkingsprojecten rond ontwikkeling open ruimte, met betrokkenheid natuur- en landbouwactoren (ifv klimaatadaptatie - water-bodem beheer, CO <sup>2</sup> -captatie, biodiversiteit,...)	3
			actie 2: Initiatieven ontwikkelen die versnipperde natuur en open ruimte verbinden door samenwerking tussen de dragers van de open ruimte	Aantal samenwerkingen rond educatie	3
		Minder versnippering van de open ruimte en samenwerking tussen de verschillende actoren	Aantal samenwerkingsprojecten rond ontwikkeling open ruimte, met betrokkenheid natuur- en landbouwactoren (ifv klimaatadaptatie - water-bodem beheer, CO <sup>2</sup> -captatie, biodiversiteit,...)	2	
			Totale oppervlakte (in hectare) landschappelijke aanpassingen/ingrepen met het oog op klimaatadaptatie	10	
Gebrek aan regelgevend kader rond verwevenheid natuur-landbouw; Nog heel wat open ruimte in en rond de dorpskernen; Landbouwers kunnen belangrijke rol spelen in ondersteuning biodiversiteit in de open ruimte (aanplanten KLE's, houtkanten,...); Kansen tot verdere verweving landbouw, natuur en water. Bestaand groen beter verbinden - groen-blauwe netwerken creëren - ook recreatieve functie				Aantal deelnemende deelnemende (relevante) actoren (eigenaars, landbouwers, natuurorganisaties, lokale besturen, uitvoerders, vrijwilligers)	12



inzetten op beleving van de open ruimte; Inzetten op verbindende activiteiten met een educatieve invalshoek Toenemende bebouwing – splitsen en versnijden van landschappen; Nog heel wat open ruimte in en rond de dorpskernen; Creatiever inrichten met oog voor biodiversiteit resterende open ruimte in dorpskernen (pastorijtuin, kerkhof, ontmoetingsplaats,...); Nood aan meer groen in kwetsbare buurten	D3: We creëren beleving in de open ruimte	Meer belevingsmogelijkheden in de open ruimte	actie 1: Nieuwe plekken creëren voor dicht-bij-huis toerisme, met focus op natuurbeleving en (behoud en versterken van) biodiversiteit (voor spreiding recreanten)trage verbindingen creëren realiseren die het dorp verbinden met het omliggende	Aantal nieuwe gecreëerde plekken	3
		Meer mensen kunnen dicht bij huis in de natuur recreëren en ontspannen			
Habitatfragmentatie- soorten onder druk; Kansen tot verdere verweving landbouw, natuur en water. Bestaand groen beter verbinden – groen-blauwe netwerken creëren – ook recreatieve functie; Biodiverse trage wegen en natuurcorridors creëren	D4:We creëren een klimaatrobuust landschap en versterken de kwaliteit van het landschap door samenwerking	Verbeterde landschapskwaliteit En verbeterde onderlinge samenwerking	actie 1: Creëren van kwalitatief sterkere, functioneel ecologisch verbonden en/of klimaatrobuustere landschappen door beeldbepalende elementen te versterken, herstellen en behouden	Aantal interventies dat bijdraagt aan doelstellingen inzake milieuduurzaamheid, matiging van en aanpassing aan klimaatverandering in plattelandsgebieden (EU indicator)	7
				Aantal samenwerkingsprojecten rond ontwikkeling open ruimte, met betrokkenheid natuur- en landbouwactoren (ifv klimaatadaptatie - water-bodem beheer, CO <sup>2</sup> -captatie, biodiversiteit,...)	2
				Totale oppervlakte (in hectare) landschappelijke aanpassingen/ingrepen met het oog op klimaatadaptatie	9
				Aantal versterkte of herstelde beeldbepalende landschapselementen	7
			actie 2: Creatieve manieren van landschapsonderhoud ontwikkelen en implementeren (vrijwilligers, landbouwers, natuurboeren, buurten, kwetsbare groepen...)	Aantal interventies dat bijdraagt aan doelstellingen inzake milieuduurzaamheid, matiging van en aanpassing aan klimaatverandering in plattelandsgebieden (EU indicator)	1
Aantal ontwikkelde innovatieve methodieken van landschapsonderhoud					

NODEN / PROBLEMEN	DOELSTELLINGEN	BEOOGD RESULTAAT (IMPACT)	ACTIES	REALISATIES PROJECTEN	
				Beoogd resultaat (korte termijn)	Aantal
<b>LANDBOUW EN BIOMASSAVALORISATIE</b>					
Landbouwers kunnen belangrijke rol spelen in ondersteuning biodiversiteit in de open ruimte (aanplanten KLE's, houtkanten,...)	D1: Verduurzamen en uitbouwen van korte keten	Lokaal inzetten van producten uit landschapsbeheer en ketens verkorten	actie 1: Nieuwe verdienmodellen ontwikkelen voor non-food korte keten producten	Aantal nieuwe verdienmodellen	1
		Korte keten kan meer doelgroepen bedienen (groter bereik)	actie 2: Samenwerking tussen verschillende korte ketenproducenten stimuleren rond collectieve infrastructuur/ hubs zodat consument een beter totaalaanbod krijgt	Aantal projecten rond gezonde lokale voeding	2
Er zijn veel korte keten-producten in het gebied, beduidend meer dan in de andere regio's.; Nieuwe verdienmodellen nodig voor korte keten – diversifiëren aanbod (koppeling biodiversiteit, milieuvriendelijk telen, logie-aanbod,...) Inzetten op sterke marketing (verhaal landbouwer,...)		Meer landbouwers hebben tools om duurzaam (klimaat en financieel) te ondernemen en krijgen daardoor toekomstperspectief	actie 3: Ondersteunen van productinnovatie in korte keten (inzetten op trends, voedselintoleranties,...)	Aantal/aandeel landbouwbedrijven dat deelneemt aan producentengroeperingen, -organisaties, lokale markten, korte toeleveringsketens en kwaliteitsregelingen ondersteund door het GLB (EU indicator)	10
				Aantal projecten rond gezonde lokale voeding Aantal ontwikkelde productinnovaties	2
Er is nood aan regelluwe omgevingen voor experimenten	D2: Pionieren met verdienmodellen rond duurzaam ondernemerschap op het platteland.	Betere afstemming tussen zorgnoden en het aanbod	actie 1: Inzetten op innovatieve verdienmodellen voor landbouwers (nieuwe teelten, bio- & regeneratieve landbouw, bouwmaterialen,...)	Aantal betrokken landbouwers	6
				Aantal innovatieve verdienmodellen	1
Heel wat zorgvoorzieningen in gebied; Groot aantal zorgboerderijen			actie 2: Experimenteren met landbouw in bosgebied en bomen in landbouwgebied	Aantal experimenten	1
Er is heel wat kennis en know-how aanwezig in het gebied		Meer landbouwers hebben tools om duurzaam (klimaat en financieel) te ondernemen en krijgen daardoor toekomstperspectief	actie 3: Nieuwe verdienmodellen ontwikkelen voor zorglandbouw op maat van verschillende doelgroepen (bv. jongeren in time out traject) en in de praktijk brengen.	Aantal nieuwe verdienmodellen	1
			actie 4: Landbouwers ondersteunen in het kader van gebiedsgerichte transitieprocessen in een veranderende klimaatcontext	Aantal ondersteunde landbouwers	5
Groot aanbod bermmaaisel & kroonhout landschapsbeheer in een aantal gemeenten van gebied	D3: We sluiten lokale kringlopen en zetten in op de meest opportune toepassing van reststromen, zowel uit landschapsbeheer als oogstoverschotten.	Landbouwers en ondernemers sluiten samen lokale kringlopen	actie 1: Experimenteren met/ontwikkelen van nieuwe ketens van biomassastromen (verbinden van producenten met mogelijke afnemers)	Aantal ondersteunde (samenwerkings)projecten ifv de ketenontwikkeling van biomassavalorisatie en (circulaire) bio-economie	2
				Aantal experimenten rond nieuwe ketens	

## Bijlage 2: Handboek LEADER 2023-2027

In dit handboek staan alle technische richtlijnen voor het indienen van een project, onder andere toelichting over welke kosten in aanmerking komen voor subsidie en een toelichting van de VKO's – Vereenvoudigde Kostenopties.

Omdat dit document regelmatig wordt herzien verwijzen we naar de online locatie ervan. Lees dit document zeker door voordat je aan je aanvraag begint!

**[www.vlm.be/nl/themas/platteland/Leader/LEADERprojectoproepen](http://www.vlm.be/nl/themas/platteland/Leader/LEADERprojectoproepen)**

